

# apsalut

## BUTLLETÍ CIENTÍFIC

APSalut Volum11 Número3

Tots els articles a [www.apsalut.cat](http://www.apsalut.cat)

### [Debats inajornables](#)

Autor: Daniel Planchuelo Calatayud.  
Metge de família i tutor de l'EAP Dreta de l'Eixample (CAP Roger de Flor). Les darreres proves d'accés a la universitat, han tornat a situar el grau de medicina en la primera posició amb les notes de tall més altes. Aquest fet ha tornat a posar sobre la taula un debat obert des de fa anys, ...



[segueix](#)

### [Burn out a l'Atenció Primària](#)

**BORNOUT I PREDISPOSICÓ INDIVIDUAL**

**Objectiu**  
Desar un estudi de prevalença de burnout primari en professionals de l'atenció primària de Catalunya. Identificar els factors de risc i protecció de burnout primari en professionals de l'atenció primària de Catalunya.

**Metodologia**  
Estudi de prevalença de burnout primari en professionals de l'atenció primària de Catalunya. Es va realitzar un estudi de prevalença de burnout primari en professionals de l'atenció primària de Catalunya. Es va realitzar un estudi de prevalença de burnout primari en professionals de l'atenció primària de Catalunya.

**Resultats**  
El 28,4% dels professionals de l'atenció primària de Catalunya presenten burnout primari. Els factors de risc més importants són: treballar en un CAP amb alta demanda, treballar en un CAP amb alta demanda, treballar en un CAP amb alta demanda.

**Conclusions**  
El 28,4% dels professionals de l'atenció primària de Catalunya presenten burnout primari. Els factors de risc més importants són: treballar en un CAP amb alta demanda, treballar en un CAP amb alta demanda, treballar en un CAP amb alta demanda.

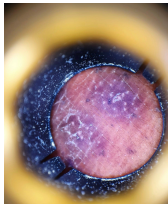
Pòsters presentats al 28è Congrés d'Atenció Primària, CAMFIC, Girona. Abril 2022 #tempsdeCAMFIC Autores: Violeta Uriach Timoneda, Carme Paez Regadera, Estel Call Alsina, Anna Nierga Llandrich, Alexandra Cascante Llorente, Sara Obelleiro Nadal. CAP Banyoles Tots i cada un dels treballadors i treballadores de l'atenció primària som molt conscients del que s'ha viscut durant la pandèmia de Covid: sobrecàrrega, dificultats de desconexió, ...

[segueix](#)

### [Aparició d'hiperpigmentació reticular asimptomàtica](#)

Pòster presentat al IX Congreso Internacional en Contextos Clínicos y de la Salud (CICCS) 9a Edició | Múrcia, juliol de 2023 Autores: Violeta Uriach Timoneda 1, Anna Fuentes Lloveras 2, Joan Grimalt Alvaro 3, Andrea Quesada Diez 4, Judit Cañís Olivé 5, Laia Ferrer Betorz 6, Yaiza Delisau Gil 7, Mireia Colomé Casellas 1 1 CAP de Banyoles, 2 CAP ...

[segueix](#)



### [Reconnectant-nos amb la il·lusió després de la pandèmia](#)



Autora: Sandra Pérez López. Psicòloga. Referent de Benestar Emocional Comunitari CAPI Baix a Mar (Vilanova III) El 14 d'abril del 2023 es va celebrar a Vilanova i la Geltrú la IV Jornada de Salut Comunitària "Reactivem-nos" organitzada pel grup de treball de salut comunitària "Fem salut al barr" d'UDACEBA. Sí, en tenim ganes! Tomar a motivar-nos per un enfocament comunitari ...

[segueix](#)

### [Rotació externa a Buenos Aires: "Amb i per a la comunitat"](#)

Autores: Celia Seiquer Saura (CAP Sarrià), Lucía Mucientes Marcilla (CAP Hostalets de Balenyà) i Elvira Ferriz Morell (CAP Roger de Flor). El març del 2023 va començar amb un viatge directe des de Barcelona a Buenos Aires per a tres residents d'infermeria de família i comunitària de la Unitat Docent UDACEBA: Lucía Mucientes, Elvira Ferriz i Celia Seiquer. Comencem aquesta ...

[segueix](#)



### [Grup de RCP d'UDACEBA, formant en suport vital](#)



Autores: Neus Font, metgessa de família EAP Vic. Mireia Gallés, infermera de família EAP Vic. Clara Riera, metgessa de família CAP Sagrada Família. Núria Correa, infermera de família CAP Roger de Flor. Àngela Mottura, infermera de família CAP Roger de Flor Paraules clau: SVB, SVI i aturada càrdiorespiratòria Ara fa 7 anys vam engegar aquest projecte com a resposta a una petició reiterada ...

[segueix](#)

### [LA desCOBERTA. Entrevista a Oscar Garcia](#)

Laura Aranalde. Comunicació en Salut "Vas als Centres d'Atenció Primària i és un "fast food sanitari", o un "Amazon Prime sanitari". Crec que és el gran error. La implicació que tenen els fenòmens socials i la patologia psicològica en salut és importantíssima, però si no es valora fer un abordatge biopsicosocial i els metges només tractem la part orgànica de ...

[segueix](#)

